



Dans ce numéro :

<i>Une course parmi d'autres</i>	2
<i>Automne pluvieux, hiver généreux</i>	2
<i>Challenge CAF Mont Blanc</i>	3
<i>Raquette ? Vous avez dit raquette ?</i>	3
<i>La spéléo, qu'est-ce que c'est ?</i>	4
<i>Ambiance aquatique dans la « grotte du Satyre »</i>	4
<i>Bourire</i>	5
<i>La Pointe Isabelle</i>	6
<i>Calendrier mai / juin</i>	7
<i>Calendrier juillet / août</i>	8
<i>Calendrier septembre / octobre</i>	9
<i>Actualités</i>	10
<i>Rappel : le Comité 2003</i>	10

Le mot du Président



L'Assemblée Générale de la Fédération des CAF à Annecy a été un moment fort dans la vie du CAF. En effet les délégués ont mandaté le comité directeur pour qu'il travaille à une fusion de la Fédération des CAF et de la FFME. La nouvelle fédération aura pour mission de rassembler le maximum de pratiquants de la montagne. Cette fusion est imposée par le ministère des sports, qui souhaite n'avoir qu'une fédération de la montagne comme interlocuteur. Pour la Fédération des CAF, cette future fusion permettra d'avoir plus de moyens et éventuellement plus de « poids » afin d'influencer les décisions politiques de gestion des activités de montagne et de protection du milieu naturel. Nous souhaitons tous que le patrimoine bâti et culturel du CAF soit préservé. Historiquement le CAF, dans la Fé-

dération des CAF, a largement contribué à une pratique responsable et ouverte à tous des activités de montagne et à la sauvegarde du milieu naturel montagnard. Lorsque les décisions seront à prendre, j'espère que les cafistes de Sallanches auront à cœur de s'exprimer en AG ordinaire ou extraordinaire.

Après une saison raquettes et ski-alpinisme exceptionnelle au dire des plus anciens, il nous faut penser aux activités d'été. Vous trouverez le traditionnel calendrier des sorties collectives, et je profite de ces quelques lignes pour remercier les chefs de course toujours prêts à faire partager leur passion.

Je lance un appel : nous recherchons des volontaires pour équiper le site de l'Arpenaz, n'hésitez pas à contacter David Perret.

Le CAF Mont Blanc proposera dès septembre 2003 une école d'escalade pour les enfants de 10 à 14 ans, au gymnase du Rosay, avec un encadrement réalisé par des guides Haute Montagne et des bénévoles du Club. Nous sommes dans l'obligation de limiter le nombre de participants à vingt enfants, donc n'hésitez pas à nous contacter dès maintenant.

Je vous souhaite à toutes et à tous un été agréable avec autant de week-ends ensoleillés que nous en avons connu cet hiver.

Alain Marquiset,
Président du CAF Mont Blanc.

Rédaction :

Marie-Eve MEYNET.

Ont également collaboré à ce numéro :

Textes : Dominique DILPHY, Françoise DUARD, David PERRET, Dominique MEYNET, Jean-François KRESS, Alain MARQUISSET, Matthieu.

Photos : Thierry DUARD, Ghislaine PESNEL, Karine BOUTTIER, Frank SOCQUET, Frédéric CAPPELLO, Grégory.

Recherche d'annonceurs :
Alain MARQUISSET.

Le mot de la Rédaction



Voici 3 ans maintenant que ce Bulletin paraît, grâce à tous ceux qui participent aux articles ou aux illustrations ou bien encore à la séance « d'agrafage » du jeudi précédant la mise au courrier, grâce aussi aux personnes internes ou externes informatiquement éclairées qui se penchent sur les mystères électroniques, grâce enfin au Comité et à son Président qui prennent une part active pour coordonner toutes ces actions.

Si vous faites parvenir textes ou images, pensez à inscrire vos nom et prénom de façon à ce que nous puissions vous rendre les photos originales, et également pour que vous ne restiez pas un auteur anonyme ! (Pardon à tous ceux dont je n'ai pas pu citer le nom ce semestre dans le pavé à côté).

Nous vous souhaitons de découvrir avec plaisir les programmes et les récits de ce numéro. N'hésitez pas à faire parvenir les vôtres pour le prochain ! Bonne lecture.

La clémence de l'hiver écoulé a permis la réalisation de nombreuses activités. Nous allons revivre ou entendre parler ci-dessous de certains de ces bons moments :

Une course parmi d'autres : « Pointe du Midi circuit du Cu Déri », 2364m, le 16/02/03

Vous le savez, tout commence sur la Place.

Embrassades, chargement, c'est parti, direction le Reposoir ou plus exactement quelques kilomètres au-delà, sur la route du Col de la Colombière.

Après s'être équipée rapidement, la colonne (16 personnes en tout) se met en marche empruntant la route du col, encombrée d'avalanches nombreuses et conséquentes... Petit échauffement avant les choses sérieuses.

La montée dans la combe de Balafresse exige talons hauts et souffle contrôlé. Bientôt nous laissons le brouillard à ceux d'en bas pour trouver un soleil radieux, c'est l'été en plein cœur de l'hiver, commence alors l'effeuillage réglementaire afin d'éviter la surchauffe fatale.

Puis Sébastien consent une petite pause avant d'attaquer la partie la plus raide de cette ascension, conseillant au passage la mise en place des couteaux. La trace semble bonne et même si ça se redresse sérieusement, peu d'entre nous semblent inquiets. Toutefois au fur et à mesure de la progression, quelques-uns se rangent



au bon conseil de leur guide. Et si d'autres s'acharnent à progresser coûte que coûte utilisant seules leurs peaux, c'est au détriment du style ! Enfin, d'aucune en profite pour se délester d'un matériel, jugé trop encombrant.

Somme toute, le col est vite atteint et l'étroit couloir du Cu Déri se présente devant nous.

Pas de problème, en ce jour béni, la neige est de bonne qualité, et si la partie supérieure est étroite et assez raide, très vite l'entonnoir s'ouvre vers la Combe Sauvage. Magnifique...



Après une brève remontée, un tour d'horizon des sommets visibles, on parlemente, et la décision est prise de manger un peu en contrebas. On se restaure, on s'abreuve, on révisite.

Mais bientôt il faut envisager de redescendre vers la sombre vallée qu'une nappe épaisse

enferme dans la grisaille depuis ce matin.

Tout à coup, Sébastien se rend compte que sa radio a « sauté » de son support. Une équipe de valeureux désignés, malgré le faible espoir de retrouver la radio, remontent. Nous autres attendons patiemment leur retour, hormis un certain A qui voudrait descendre sans plus attendre... lequel fut heureusement mis à la raison par un soutien sans faille aux braves partis à la recherche du précieux objet.

Les voilà revenus, malheureusement bredouilles ; nous pouvons poursuivre la descente. Scabreuse : pentes raides, gelées, visibilité

nulle, passages étroits... Merci au guide et force est de lui reconnaître sa compétence.

Pas fâchés de se retrouver en pays connu, la route du col, nos véhicules.

Vous le savez, toutes se terminent au bistrot du coin, ou du coin d'à côté, devant un ... chaud.

Automne pluvieux, hiver généreux.

Tel pourrait être la conclusion de la saison de cascade de glace qui vient de s'écouler. En effet les conditions nous ont permis de proposer 5 journées d'initiation au lieu des 2 prévues au planning.

Grâce à l'enthousiasme renouvelé d'un certain nombre d'adhérents (5 personnes en moyenne par sortie), les cascades du Col des Montets, du Pas de Chèvre, du Chatelard, du Dard et de Bellevue ont pu être gravies.



Ces sorties furent l'occasion de rencontres « internationales » avec des cordées allemandes et anglaises.

De plus, dans un esprit de découverte, de nouvelles cascades ont été entre-temps ouvertes afin de pouvoir élargir le panel des courses de glace qui seront proposées l'hiver prochain.

D'autres projets « glacés » sont également en cours de préparation pour cette échéance : cartographie des sites potentiels, remontée de torrents gelés, séjours d'une semaine dans la Mecque de la cascade.

Enfin, les saisons s'enchaînant, ne laissez aucun répit à vos piolets et crampons, car la saison d'alpinisme commence.

Beaux sommets à tous !

Challenge CAF Mont Blanc

La quatrième édition du challenge du CAF Mont Blanc s'est déroulée le dimanche 6 avril. Comme chaque année, une quinzaine de bénévoles du CAF se sont rendus à Doran le samedi après-midi afin de préparer cette course de ski-alpinisme Doran-Les 4 Têtes en aller-retour.

Dimanche matin, c'est sous un soleil radieux que plus de quarante concurrents se sont élancés vers le sommet. Le premier était déjà de retour 57 minutes plus tard !!

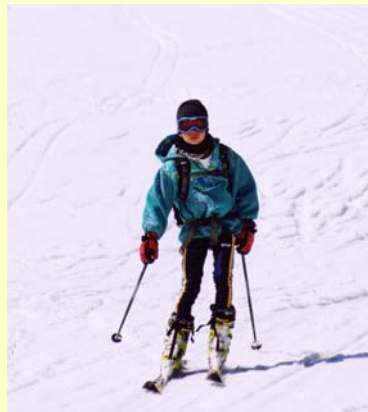
Cette année, la descente nous a permis de vérifier le bon fonctionnement des fixations. Nous avons accueilli à l'arrivée de nombreux concurrents qui nous faisaient part de chutes plus ou moins spectaculaires. Heureusement l'équipe médicale, Sylvie, Frédéric et Michel, n'a pas eu à intervenir.

Nous saluons tous les concurrents et particulièrement le plus jeune, Vincent, 12 ans ce mois-ci, et le plus âgé, Michel, 67 prin-

temps cette année.

Tous ont apprécié l'accueil chaleureux de Laurent Bottolier et son équipe, qui nous ont nourris et hébergés au refuge de Doran.

Nous remercions tous les sponsors qui nous ont permis de doter chaque concurrent d'un prix. Le tirage au sort de la paire de skis, offerte comme chaque année par Dynastar,



à été un moment fort. L'heureuse gagnante, Isabelle, à la bonne humeur proverbiale, fera, nous en sommes sûrs, un usage immodéré de ces skis de randonnée ultra-light.



Résultats : Catégorie Hommes : 1er Bouchex Bertrand, 2è Loridat Hervé, 3è Baud Franck. Catégorie Femmes : 1ère Morand Odile, 2è Campéol Marie-Françoise, 3è Andréassian Nathalie. Vétérans Hommes : 1er Fontaine Michel, 2è Coudray Michel, 3è Vincent Patrick. Vétérans Femmes : 1ère Dilphy Dominique.

Raquette ? Vous avez dit raquette ?

« Pointe d'Ireuse !?! Mais c'est où, ça ?

Dans le Chablais.

Ah bon, je ne connais pas.

En plus il fera beau mais froid, et ce sera une journée aux petits oignons. »



Dimanche, de bonne heure et de bon matin, passé Onnion, nous arrivons à Bellevaux. Pour le froid, on est servi, ambiance glaciale. Et ce n'est pas le soleil qui nous réchauffe. D'ailleurs on ne le voit pas, c'est gris et il neigeote. Quoi de plus normal pour un mois de février. OK, mais bon... il nous avait promis du beau. Fichue météo...

Raquettes aux pieds, nous commençons la montée, tranquille dans un premier temps sur une belle piste forestière. Fred mène le rythme devant, derrière ça papote... Ah les femmes !!!

D'un seul coup, on quitte cette piste devenue trop facile, pour s'engager dans une belle pente enneigée mais raide. Tiens, bizarre, les papotages se font plus rares.

De la neige, il y en a de plus en plus, 10, 20, 30 cm de

fraîche. Il faut faire la trace, tout le monde ou presque y met du sien.

Le gris se fait de plus en plus présent. On traverse le nuage, le froid est piquant. Et puis au fil de la montée, le soleil perce, la neige scintille sous les rayons. Finalement nous mangeons au sommet et sous le soleil. La vue est superbe.

Mais le froid nous rappelle vite pour la descente. Certains, aux pas assurés, dévalent les pentes comme des « surfeurs ». D'autres, plus prudents, adoptent la position fessière, qui ma foi a également ses atouts, n'est-ce pas, Monique et Evelyne ...?

Jean-François opte pour des pentes en forêt afin de profiter de cette poudreuse bien épaisse. Tout le monde prend la trace. Les glissades se succèdent, les rires aussi. Même les adeptes de la position fessière s'en donnent à cœur joie.

Sur la fin, tout est prétexte à la glisse, même les talus le long de la piste. Jean-François nous gratifie d'une figure originale qui, entre nous, ne figure pas dans le « manuel du bon raquetiste ».

Arrivée aux voitures, les jambes sont un peu lourdes, mais que c'était bon...

Finalement, encore un dimanche raté, je n'ai pas pu regarder Michel Drucker à la télé.

Voici un sport abordé depuis peu par plusieurs des membres de notre Club, qui a l'avantage de se pratiquer toute l'année :

La Spéléo, qu'est-ce que c'est ?

Ce week-end, la météo s'annonce vraiment pourrie : pluie, neige, risque d'avalanches (encore la faute à notre météorologue Laurent). Notre projet de faire le Mont Blanc sans oxygène tombe donc à l'eau et il faut vite trouver une formule de remplacement. Escalade sur dalles trempées ? Non ! Canyoning sous l'orage ? Impossible ! Alpinisme ? A part la face Nord du canapé devant la télé, rien n'est faisable. Heureusement il reste une activité réalisable pendant les pires tempêtes, c'est la Spéléo. Je me permets donc d'expliquer en quoi consiste cette activité puisqu'elle est nouvelle au CAF de Sallanches et qu'elle nous a déjà sauvé plus d'un week-end.

La spéléo consiste à descendre sous terre et à explorer les diverses salles, galeries et puits qui s'offrent aux yeux des spéléologues. Le but est souvent d'aller le plus profond possible (en quelque sorte le contraire de l'alpinisme) mais aussi de rejoindre une salle, une rivière souterraine, ou parfois d'aller chercher David qui s'est coincé dans une étroiture ! L'ambiance est souvent impression-



nante et le paysage très varié, on passe de grands puits verticaux à de longs boyaux étroits dans lesquels il faut ramper pour atteindre parfois de belles salles remplies de concrétions (stalactites, stalagmites, draperies, ...) qui nous font presque oublier qu'on est couvert de boue et que ce soir la baignoire risque de changer de couleur.



J'entends déjà les questions des lecteurs intéressés : « Mais la spéléo, est-ce que ce n'est pas trop dangereux ? » Absolument pas, le pourcentage d'accidents en spéléo est un des plus faibles qui existent par rapport aux autres sports de montagne. En effet, l'engagement est restreint puisqu'on peut presque toujours faire demi-tour en cas de problème et, au pire, la température constante sous terre permet d'attendre longtemps sans bouger un éventuel secours. Le seul véritable danger serait une crue dans une rivière souterraine étroite qui remplirait entièrement les galeries contenant les aventuriers.

« Est-ce que la spéléo c'est difficile ? » Effectivement la spéléo demande de maîtriser parfaitement le rappel sur corde ainsi que les différentes techniques d'auto-assurance (David vous expliquera gentiment tout ça si vous allez l'aider à nettoyer la falaise d'Avenaz). Les diverses contorsions dans

les méandres étroits ainsi que les remontées sur corde demandent une certaine endurance mais avec l'habitude on finit par ne plus s'épuiser. Rien n'oblige non plus à descendre le Gouffre Jean-Bernard (-1600 m) dès la première sortie.

Ambiance aquatique dans la « Grotte du Satyre » (Vercors)

Pour Fred, Frank, Jean-Philippe et David, c'est la réelle première sortie spéléo. Le but est d'atteindre la rivière souterraine qui coule au fond de la grotte, à -121 m, et de la suivre jusqu'au siphon terminal.

Nous sommes dimanche matin, il est environ 11 h et l'équipe est enfin prête devant l'entrée du gouffre. J'équipe rapidement les premiers puits et me rends compte que la cavité n'est pas aussi facile que prévu : pendules, étroitures assez sévères et passage de nœud sur la corde. J'arrive devant le goulet final menant à la rivière et je sais en entendant les cris d'énerverment et injures que toute la troupe

arrive à suivre. Au pied du goulet, il faut ramper dans une vasque avec simplement le nez qui dépasse de l'eau, pour enfin rejoindre la rivière. Ici, Fred se coince à moitié et ressort difficilement, content de pouvoir à nouveau respirer mais complètement trempé. Nous suivons à présent la magnifique rivière très concrétionnée et composée de plusieurs cascades jusqu'au siphon terminal : contrat rempli, maintenant il faut remonter !

C'est dans la remontée du goulet final que Jean-Philippe se coince, faisant bouchon au filet d'eau qui coulait. Jean-Philippe se retrouve donc comme dans une baignoire, l'eau lui recouvrant à présent tout le corps.

Mais il se décoince brutalement, libérant d'un seul coup toute l'eau, qui inonde tout le goulet ainsi que toute l'équipe quelques mètres au-dessous.

Bilan final, nous sommes tous complètement trempés, retour à Sallanches vers minuit en slip (nous avons oublié nos affaires de rechange), frigorifiés mais avec de beaux souvenirs plein la tête !

Pour tous ceux qui sont néanmoins intéressés par un périple sous terre, n'hésitez pas à vous adresser à l'une des personnes citées dans cet article. Nous aurons certainement de prochaines galères à vous faire partager !

Il est temps maintenant de se préparer à la saison d'été, et à sa nature discrète et généreuse. Voici donc notre rubrique « Flore », qui va vous permettre d'être imbattables sur un des « genres » floraux les plus séduisants de nos montagnes.

Bourire

Pour ce printemps 2003, je vais vous parler d'une fleur qui jouit d'une grande estime chez nous, connue localement sous le nom de « bourire », avec laquelle on fleurissait toute une assiette creuse de magnifiques fleurs bleues.

Il s'agit en fait de gentianes à courte tige ; il en existe chez nous 4 espèces distinctes : gentiana clusii, gentiana kochiana, gentiana angustifolia et gentiana alpina.

Les espèces clusii et kochiana sont souvent confondues et nommées toutes deux acaulis, mais seule kochiana a pour synonyme acaulis.

Les quatre espèces sont de petites plantes ne dépassant pas 15 cm et ont de grosses fleurs tubuleuses en cloches dressées (contrairement aux autres espèces de gentianes qui ont des fleurs soit plus petites, soit portées sur de grandes tiges) d'un magnifique bleu « gentiane » ou parfois toutes blanches comme sur l'alpage de Cœur.

Je vais tenter de vous décrire clairement, dans le tableau et avec les dessins qui suivent, les caractéristiques de chacune pour que vous puissiez les différencier. Clusii, Kochiana et Angustifolia sont très proches. J'ai noté par (1) les caractères déterminants entre les deux premières, par (2) ceux entre Clusii et Angustifolia, par (3) ceux entre Kochiana et Angustifolia. (Ces distinctions n'engagent que moi). L'Alpina est nettement différentiable.

Espèce :	Clusii	Kochiana	Angustifolia	Alpina
Fleur :	4 à 6 cm de long Bleu moins taché de vert que Kochiana, mais taché de bleu foncé.	4 à 6 cm de long Bleue à gorge tachée de vert au dedans.	5 à 6 cm de long Bleue à gorge tachée de vert au dedans.	Bleu plus clair Bien plus petite que les autres (3 à 4 cm).
Lobes du calice :	Longs et aigus (1) (2) Non rétrécis (1) (2).	Courts (1) et un peu rétrécis à la base (1).	Courts (2), rétrécis (2) et étranglés à la base (2) (3).	Courts non rétrécis.
Tige :	De 2 à 10 cm de hauteur.	De 2 à 8 cm de hauteur.	De 3 à 12 cm de hauteur.	Presque inexistante ou inexistante.
Feuilles :	Elliptiques (1), coriaces, à 3 nervures, luisantes, marcescentes (1) (à constater à la fonte des neiges).	Larges (1), à 3 nervures, non marcescentes (1).	Etroites et luisantes, à 3 nervures, légèrement marcescentes.	Petites, courtes, trapues, épaisses, à 1 seule nervure.
Développement végétatif :	Avec stolons formant un tapis gazonnant serré (2).	Sans stolons (3), souche épaisse.	Avec stolons (3), formant un gazon lâche et étendu (2)	Avec stolons grêles à petite végétation, plante naine.
Sol milieu :	Roche calcaire, terrain décalcifié, éboulis, combes de neige. Etages subalpin et alpin.	Terrain siliceux ou décalcifié. Etages subalpin et alpin.	Pelouse calcaire. Etages subalpin et alpin.	Terrain acide sur silice de plus haute altitude. Etages alpin et nival.



Et avant de partir pour de nouvelles courses d'été, faisons-nous envie en nous remémorant l'une de celles de l'an dernier (collective des 29 et 30 juin 2002; dénivelées : 1er jour environ 800 m, 2è jour environ 1080 m) :

La Pointe Isabelle (3761m)

O Pointe Isabelle,
Comme tu étais belle
En ce début d'été,
Présentée par les Perret !

La météo très favorable
Permit une montée agréable.
Au Couvercle nous sommes arrivés
Pour boire une bière bien méritée.

Inquiet pour une participante
Pas encore très bien échauffée,
Bernard nous a alors « briefés » :
« Nous attaquerons la descente
Si à neuf heures nous n'voyons le sommet ».

Il fallut faire les cordées.
Ces dames anxieuses, peu rassurées
Par certain manque d'expérience,
Se disputèrent les plus âgés.

Au saut du lit, encore endormis,
Crampons aux pieds, nous sommes partis.
Ce fut alors un enchantement !
Merci Bernard, Jean-Claude, Laurent.

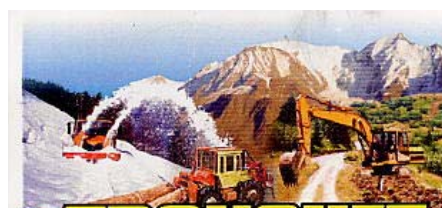
A huit heures tous sont arrivés
Cherchant une Vierge à embrasser.
La statue s'était envolée
Mais le paysage, lui, était resté !

La descente valant la montée,
Sur l'arête fallait assurer.
Mais comme tout s'est très bien passé,
Il nous reste un souvenir émerveillé !

Vifs remerciements à nos trois chefs de course déjà cités et à chacun des premiers de cordée qui ont participé activement à la réussite de cette ascension.

Nous rappelons que, actuellement (avril - juin), de l'initiation à l'escalade en falaise a lieu tous les mardis soir à partir de 18 h.

Pour tous renseignements, contacter David Perret.



Ets TRONCHET
TRAVAUX FORESTIERS
TERRASSEMENT
DENEIGEMENT
TRAVAUX EN MONTAGNE

Didier TRONCHET

"La Revenaz"
74700 CORDON

Tél: 04 50 58 25 82
Fax: 04 50 58 52 89
Port.: 06 62 40 25 82

Calendrier mai / juin :

DATE	COURSE	Dénivelée, difficulté	Massif	RESPONSABLES
18/05	Pointe de Chalune	F, 880 m	Les Brasses	
01/06	Entretien du Refuge de Véran	Tous		
08/06	Formation Neige	Tous niveaux	À définir	
15/06	Rando thématique à l'Aiguillette des Houches : Ornithologie - Les Tourbières	Tous	Mont Blanc	
15/06	Dent d'Oche	PD, 960 m	Chablais	
15/06	Aiguillette de Toule (face Nord) Si mauvais temps, initiation spéléo	AD, 200 m	Mont Blanc	
22/06	Fenêtre d'Arpette - Champex - Bovine	BM, 1140 m	Mont Blanc Suisse	
22/06	Petite Ciamarella (3585 m)	AD, 1100 m	Haute Maurienne	
Sa 28/06	St Jean : Illumination des Montagnes	Tous		

Légende :

Randonnée pédestre

Randonnée alpine

Alpinisme

Escalade

Via ferrata



Conditions de participation à l'alpinisme :

- Chacun doit être en possession du matériel individuel, contrôlé et réglé.
- Les inscriptions se font le jeudi soir pour les sorties à la journée, et deux semaines avant lorsqu'il y a nuitée en refuge.
- Pour le bon déroulement et la sécurité de tous :
 - Les rajouts de dernière minute sont à proscrire.
 - Participer à de grandes courses exige que vous soyez connus, c'est à dire que vous ayez participé à d'autres sorties de moindre envergure au cours de l'été.
 - Venez demander conseil au responsable de la course, il se fera un plaisir de vous renseigner.
 - N'oubliez jamais que les personnes qui assurent l'encadrement sont des bénévoles et que leurs décisions sont prises dans l'intérêt et pour la sécurité de tous.

Calendrier juillet / août :

DATE	COURSE	Dénivelée, difficulté	Massif	RESPONSABLES
06/07	Refuge de Plan Glacier	TBM,	Mont Blanc	
06/07	Nord - Nord-Est de l'M	D, 160 m	Mont Blanc	
Sa 05 & Di 06	Spencer	AD+, 300 m	Mont Blanc	
13/07	Aiguille de Borderan	BM, 1000 m	Aravis	
13/07	Aiguille des Pèlerins, <i>mixte</i>	D, 800 m	Aiguilles de Chamonix	
Sa 12 & Di 13	Face Nord Lex Blanche	AD+, 800 m	Mont Blanc	
20/07	Plan Glacier	D, 1300 m	Mont Blanc	
Sa 26/07 soir	St Jacques : Illumination des Montagnes	Tous		
03/08	Vallon de Tré-les-Eaux	TBM, 1300 m	Aiguilles Rouges	
Sa 02 & D 03	Traversée Nonne - Evêque	AD-	Mont Blanc	
10/08	Aiguille du Peigne : Arête des Papillons	AD-, 600 m	Aiguilles de Chamonix	
Sa 02 & D 03	Roc des Vents Lac d'Amour	1000 m 1200 m	Beaufortin	
V15, S16 & D17	Tour des Dents Blanches (Haute Cime)	TBM	Dents Blan- ches	
24/08	Les Traces de Dinosaures	TBM, 550 m	Aiguilles Rouges	
24/08	Mont Chauffé	AD, 1000 m	Chablais	
31/08	Le tour des Quatre-Têtes	TBM, 1400	Aravis	
31/08	Eperon de la Cicle	PD, 250 m BM		
Sa 30 & Di 31	Aiguille du Tour	500 m + 840 m	Mont Blanc	

Légende : Randonnée pédestre Randonnée alpine Alpinisme Escalade Via ferrata

Calendrier septembre / octobre / novembre :

DATE	COURSE	Dénivelée, Difficulté	Massif	RESPONSABLES
07/09	Le Tanneverge, départ Barberine (suivant conditions)	PD+, 1000 m	Haut Giffre	
07/09	Clocher du Brévent, Crakoukass	AD, 250 m	Aiguilles Rouges	
14/09	La Tournette	TBM, 1550 m	Tournette	
14/09	Clocher de Pranpraz (clocher - clo- cheton)	PD, 150 m	Aiguilles Rouges	
21/09	Mont Pecloz (2197 m)	BM, 1300 m	Bauges	
21/09	L'Ombre Chinoise, paroi de Gra- musset (Pte Percée)	8 longueurs, 5c maxi	Aravis	
28/09	Le Luisin (2785 m)	TBM, 1100m, long	Dents du Midi	
05/10	Les Lacs des Tempêtes	F, 1000 m	Beaufortin	
12/10	Entretien du Refuge de Véran	Tous		
19/10	Charvin (2400 m)	AD, 1000 m	Aravis	
02/11	Sortie Surprise			

Légende :

Randonnée pédestre Randonnée alpine Alpinisme Escalade Via ferrata

QUINCAILLERIE GÉNÉRALE
FER - TOLES - TUBES - OUTILLAGES ELECTROPORTATIFS

REVENAZ Père & Fils







45, avenue de Saint-Martin - 74700 Sallanches - Tél. 04 50 58 44 48 - Fax 04 50 93 98 36

Le bulletin du CAF MONT-BLANC

CAF Mont-Blanc :
Permanences tous les jeudis soirs à la
salle Bellegarde à partir de 20h30.

Route du Rosay
BP 41
74702 Sallanches Cedex

Pour le prochain bulletin (hiver 2003-2004), merci
d'apporter vos idées, articles manuscrits et photos
(avec votre nom inscrit dessus) avant le 30/09/2003 .

Petites annonces :

Nous mettons à votre disposition un espace dans ce bulletin pour proposer le matériel de montagne que vous souhaiteriez revendre. Pour cela, faites passer ou envoyez votre annonce au responsable bulletin, à l'adresse du CAF ci-dessus, dès maintenant et avant le 30 septembre 2003 pour la prochaine édition (sortie prévue en décembre).

- Dominique vend 2 paires de peaux de phoque, 1 Coltex, 1 Pomoca, droites, 175 cm, 30 euros la paire. Tél .
- Isabelle vend 1 paire de chaussons d'escalade T 36-37 (taillent petit), 50 euros, état neuf. Tél .

LE COMITÉ DU CLUB ALPIN FRANÇAIS DU MONT-BLANC, ANNÉE 2003

Alain MARQUISET	PRESIDENT
Henri FIVEL-DEMORET	VICE-PRESIDENT Responsable des Activités Ski-alpinisme
Isabelle VION-DURY	TRESORIER Ski de fond
Liliane LACOURT	SECRETAIRE Responsable des Formations
Monique PORTIER	Responsable des Adhésions Responsable de la Bibliothèque
Nathalie GUILLEMET	Responsable administratif de Véran
Frank SOCQUET-JUGLARD	Responsable technique de Véran Escalade indoor
David PERRET	Escalade outdoor - Alpinisme - Cascade de glace
Jean-François KRESS	Responsable gestion du matériel Randonnée pédestre - Raquette
Benoît LESAGE	Responsable des Illuminations Ski alpin
Franck HEIM	Via ferrata - Randonnée alpine
Marie-Eve MEYNET	Responsable du bulletin